

注意事項

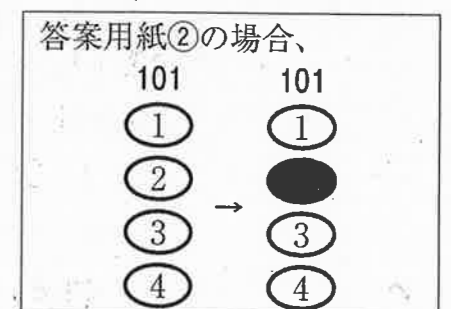
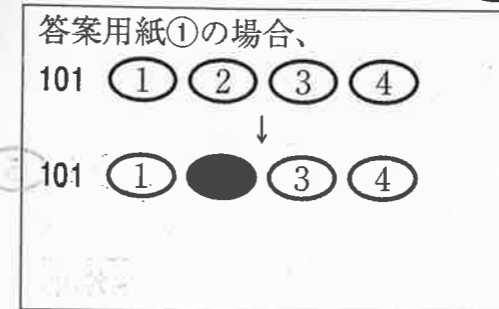
1. 試験問題の数は55問で解答時間は正味1時間20分である。
2. 解答方法は次のとおりである。
 - (1) (例1)、(例2)及び(例3)の問題では1から4までの4つの選択肢、もしくは1から5までの5つの選択肢があるので、そのうち質問に適した選択肢を(例1)、(例2)では1つ、(例3)では2つ選び答案用紙に記入すること。
 なお、(例1)、(例2)の質問には2つ以上解答した場合は誤りとする。(例3)の質問には、1つ又は3つ以上解答した場合は誤りとする。

(例1)

101 保健師助産師看護師法で、保健師を定義しているのはどれか。

1. 第1条
2. 第2条
3. 第3条
4. 第4条

正解は「2」であるから答案用紙の②をマークすればよい。



1 平成 24 年(2012 年)の衛生行政報告例における保健師の就業場所の構成割合で、市町村、保健所の次に多いのはどれか。

1. 病院
2. 事業所
3. 社会福祉施設
4. 訪問看護ステーション

2 日本の平成 24 年(2012 年)の人口について正しいのはどれか。

1. 総人口は前年より増加している。
2. 出生数は 100 万人を超えている。
3. 年少人口の割合は 10 % 以下である。
4. 世界で人口の多い国上位 5 位以内である。

3 A さん(40 歳、男性、会社員)。A さんは特定健康診査で、腹囲 84 cm、BMI 26、
血圧 140/85 mmHg であり、動機付け支援の対象となった。「仕事でストレスが溜
まり、夜食を食べずにはいられない。夜食がお腹に残り朝食は食べられない。残業
が多く、今の生活は変えられない」と言う。

A さんへの保健指導で最も適切なのはどれか。

1. 「夜食はやめましょう」
2. 「残業はやめましょう」
3. 「医療機関を受診しましょう」
4. 「食習慣は健康に影響します」

4 家庭訪問の対象で優先度が高いのはどれか。

1. 3歳児健康診査でオムツを使用している児
2. 妊婦教室で育児の不安を訴えた妊婦
3. 育児相談に来ない10か月児の母親
4. 3か月児健康診査未受診の母児

5 ケアマネジメントにおける権利擁護〈アドボカシー〉について正しいのはどれか。

1. 利用者を支えるネットワークを発展させる。
2. 利用者の満足度と変化を継続的に評価する。
3. 利用者が公正にサービスを利用できるようにする。
4. 利用者のニーズに即した社会資源を開発して組織化する。

6 障害者の社会参加や貢献が可能な共生社会の実現を目指すことを目的に、地域の住民を含めた懇談会を継続的に行うことにした。

懇談会の運営について最も適切なのはどれか。

1. 障害者に関する講義を中心にする。
2. 参加者の自己紹介は最小限にする。
3. 障害の種類と程度に分けて参加者を募る。
4. 障害者を受け入れている企業の見学を計画する。

7 児童虐待発生予防のためのハイリスクアプローチはどれか。

1. 母子健康手帳の交付
2. 乳児家庭全戸訪問事業
3. 10歳代の妊婦への訪問
4. 乳幼児健康診査時の健康教育

8 人口15万人、高齢化率25%の市。独居高齢者に関する相談が増加している。保健師は、市の独居高齢者の生活状況および健康状態を把握するための実態調査を企画した。

調査の手法で最も適切なのはどれか。

1. 要介護認定結果を用いた後向き調査
2. 特定健康診査受診者の標本調査
3. 地区住民への電話調査
4. 個別の訪問調査

9 人口3万人の市。近年、糖尿病腎症による透析導入患者数が増加している。市は国民健康保険被保険者の糖尿病の重症化を予防することについて、関係団体と連携し5年間の健康づくり計画を策定することにした。

この計画におけるアウトカム指標で適切なのはどれか。

1. 計画を普及するための保健師の出張回数
2. 糖尿病の治療継続者の割合
3. 糖尿病予防教室の参加者数
4. 特定健康診査の予算額

10 保健師は新興住宅地を担当している。この地区では近隣に友人がなく、育児の不安を抱えている母親が多くいることがわかった。

この地区における子育て支援としての保健師の活動で最も適切なのはどれか。

1. 育児の広報誌を作成して配布する。
2. 要保護児童対策地域協議会を開催する。
3. 子育て中の母親のための交流会を開催する。
4. 乳幼児健康診査の結果を母子保健推進員に提供する仕組みを構築する。

11 成人を対象とした歯科保健活動において最も優先されるのはどれか。

1. フッ化物塗布の推奨
2. 口腔機能の訓練の指導
3. 栄養状態の改善のための指導
4. 歯間部清掃用器具の使用の推奨

12 感染症の予防及び感染症の患者に対する医療に関する法律に基づき、診断した医師が直ちに届け出なければならないのはどれか。

1. 結核
2. 梅毒
3. アメーバ赤痢
4. 流行性角結膜炎

13 日本の平成24年(2012年)の労働災害について正しいのはどれか。

1. 労災補償状況の請求件数は精神障害に比べ、脳・心臓疾患が多い。
2. 災害性腰痛が業務上疾病発生状況の半数以上を占める。
3. 休業4日以上死傷者数は約3万人である。
4. 死傷者数は昭和36年から増加傾向である。

14 産業保健における作業管理に該当するのはどれか。

1. 定期的に健康診断を行う。
2. 労働時間内に休憩時間をとる。
3. 作業環境の有害要因を除去する。
4. 労働衛生に関する体制を構築する。

15 幼稚園の園長から感染性胃腸炎が疑われる園児15人が欠席したと保健所に連絡があった。

この時点で最初に行う保健師の対応で優先度が高いのはどれか。

1. 保護者向けの説明会を実施する。
2. 感染予防のリーフレットを配布する。
3. 園児の健康状態を保護者から聴取する。
4. 幼稚園の床を次亜塩素酸ナトリウムで消毒する。

16 都道府県の保健所の地域ケアの質を保証するのはどれか。

1. 医療計画の策定
2. 広域災害への対応
3. 健康情報の収集分析
4. 介護保険施設の指導監督

17 過去5年間にA工場(従業員数1,000人)で15人、B工場(従業員数850人)で9人の肝癌患者が発生していたことがわかった。両工場では機械の洗浄に薬品Cを使用している。

薬品Cと肝癌の疫学的関係で最も適切なのはどれか。

1. 薬品Cは肝癌の原因である。
2. 薬品Cと肝癌には関連がある。
3. 薬品Cと肝癌には因果関係はない。
4. 薬品Cと肝癌との関係は不明である。

18 ウイルス性肝炎対策で正しいのはどれか。

1. A型肝炎ワクチンは定期予防接種である。
2. B型肝炎の感染予防にはN95マスクを使用する。
3. インターフェロン療法に対する医療費助成がある。
4. 医療機関は特定感染症予防指針を策定しなければならない。

19 差をとって寄与危険を計算できる指標はどれか。

1. 罹患率
2. 有病率
3. オッズ比
4. 致命率(致死率)

20 スクリーニングについて正しいのはどれか。

1. 確定診断を目的とする検査である。~~×~~
2. 感度100%の検査で陽性結果であれば疾患がある。
3. 陽性反応の強度は有病率の影響を受けにくい指標である。~~×~~
4. 同一検査で感度と特異度の両方を改善することはできない。

	○	X	
陽	100	50	150
陰	0	50	50
	100	100	200

21 分布の指標について正しいのはどれか。

1. ヒストグラムで最も頻度が高い値は中央値である。
2. 広く散らばった分布は標準偏差が小さい。
3. 対象数が増えると標準偏差は大きくなる。
4. 平均値は外れ値の影響を受けやすい。

22 障害者の日常生活及び社会生活を総合的に支援するための法律における障害福祉サービスについて正しいのはどれか。

1. 申請窓口は都道府県である。~~+~~
2. 発達障害者は対象である。
3. 利用者負担は定額である。~~+~~
4. 措置制度である~~+~~

23 30歳の女性。全身性エリテマトーデス(SLE)と診断され難病の医療費助成の申請のため保健所に来所し「日常生活で特に気を付けることはありますか」と相談した。

保健指導で適切なのはどれか。

1. 「直射日光を避けてください」
2. 「転倒に気を付けてください」
3. 「痰を出す練習をしてください」
4. 「筋力強化の運動をしてください」
5. 「食物繊維の多い食事を避けてください」

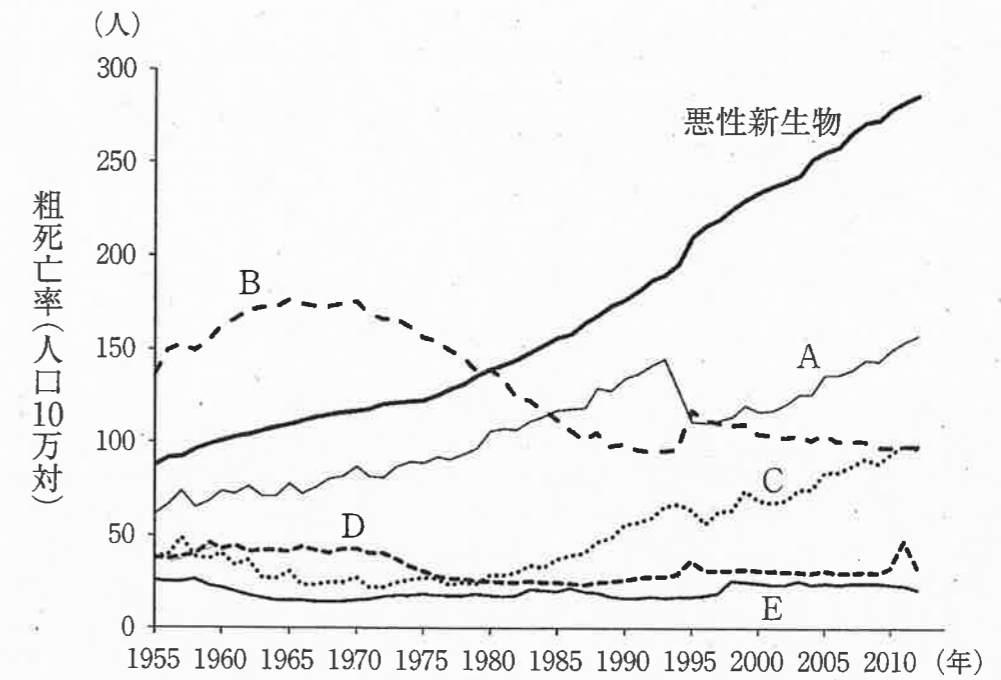
24 介護予防事業における二次予防対象者を抽出するための基本チェックリストの中で、うつ予防と支援のスクリーニングの項目として正しいのはどれか。

1. 友人の家を訪ねている。
2. 転倒に対する不安が大きい。
3. 週に1回以上は外出している。
4. 家族や友人の相談にのっている。
5. ここ2週間わけもなく疲れたような感じがする。

25 食に関する実践的な指導を行う者として学校給食法に規定されているのはどれか。

1. 栄養教諭
2. 養護教諭
3. 保健主事
4. 学校歯科医
5. 食生活改善推進員

26 日本の主要死因別にみた粗死亡率(人口10万対)の年次推移を図に示す。



CとDの組合せで正しいのはどれか。

- | C | D |
|----------|-------|
| 1. 自殺 | 心疾患 |
| 2. 肺炎 | 不慮の事故 |
| 3. 心疾患 | 脳血管疾患 |
| 4. 不慮の事故 | 自殺 |
| 5. 脳血管疾患 | 肺炎 |

27 地域保健法で規定されている市町村保健センターの役割で正しいのはどれか。

1. 健康診査
2. 結核の予防
3. 衛生上の検査
4. 人口動態統計調査
5. 医療従事者届の受付

28 医療安全対策で最も重要なのはどれか。

1. 患者による監視
2. 医療者による相互監視
3. 医療者個人への意識付け
4. 組織として取り組む体制
5. 医療機器の機械的な故障の防止

29 保健所に勤務する保健師に対して守秘義務を規定している法律はどれか。2つ選べ。

1. 刑法
2. 医療法
3. 地域保健法
4. 地方公務員法
5. 保健師助産師看護師法

30 市では3、4か月児を対象とした健康診査を毎月1回行っている。継続的な対応が必要な児の状況はどれか。2つ選べ。

1. 抱くと体をそらす。
2. うつぶせで頭を上げる。
3. 名前を呼ぶと声のする方向を向く。
4. 「アーアー」、「ウーウー」と声を出す。
5. 出生時からの1日当たりの体重増加量が12gである。

31 障害者自立支援法から障害者の日常生活及び社会生活を総合的に支援するための法律への改正時に、変更された内容はどれか。2つ選べ。

1. 難病は支援の対象から除外された。
2. 障害程度区分を障害支援区分とした。
3. 支援の対象者に精神障害者を追加した。
4. 利用者の負担額は利用した障害福祉サービスの額の3割とした。
5. 地域生活支援事業として障害者に対する理解を深めるための研修や啓発を行う事業を追加した。

32 エボラ出血熱について正しいのはどれか。2つ選べ。

1. 空気感染する。
2. 一類感染症である。
3. 定点把握対象疾患である。
4. 致命率(致死率)は10%である。
5. 患者は感染症指定医療機関に移送される。

33 国際生活機能分類(ICF)で正しいのはどれか。2つ選べ。

1. 健康と障害を生活機能の枠組みの中で捉えたものである。
2. 世界保健機関(WHO)の国際統計分類の1つである。
3. 国際疾病分類(ICD)を含む上位概念である。
4. 分類が目的であり評価は行わない。
5. 子どもの障害は対象としない。

34 市町村が策定しなければならない計画はどれか。2つ選べ。

1. 障害者計画
2. 医療費適正化計画
3. 予防接種基本計画
4. 特定健康診査等実施計画
5. 感染症の予防のための施策の実施に関する計画

35 自殺対策基本法について適切なのはどれか。2つ選べ。

1. 事業主に長時間労働の禁止を規定している。
2. 自殺総合対策大綱で自殺対策の指針が策定された。
3. 自殺者の親族に対する適切な支援が目的に含まれる。
4. 保健所を自殺予防総合対策センターに位置付けている。
5. 自殺予防総合相談窓口の設置を市町村に義務付けている。

次の文を読み 36～38 の問いに答えよ。

市内の幼稚園に通う 5 歳の男児の母親から「幼稚園で子どもがたびたびかんしゃくを起こし、集団生活になじめていないようです。幼稚園の先生から保健師に相談してみてもどうかといわれました」と保健センターに電話相談があった。

36 このときの対応で最も適切なのはどれか。

1. 男児の家庭での様子を聞く。
2. 幼稚園を休ませるよう勧める。
3. 男児に障害がある可能性を伝える。
4. 発達障害者支援センターを紹介する。

37 男児は、近所の小児科を受診した際に広汎性発達障害の可能性があるといわれた。

小児科医は、母親が育児に関する不安を訴えたため、身近な相談先として保健センターの発達相談を勧めた。その後、母親は発達相談のため来所し「最近、息子が言うことを聞かず、よくパニックを起こして手がつけられません。どうしたらよいでしょうか」と訴えた。

このときの対応で最も適切なのはどれか。

1. 幼児が使う言葉で話すように伝える。
2. 男児が嫌がることは避けるよう提案する。
3. どのようなきっかけでパニックを起こすのか確認する。
4. パニックを起こしたときは大きな声で話すように伝える。

38 保健師は母親の了解を得て、幼稚園と定期的に情報交換を行うことにした。1 か月後、園長から「最近、男児の元気がない。母親も育児に疲れているようで表情が乏しい」と保健センターに電話相談があった。

このときの園長への対応で優先度が高いのはどれか。

1. もう少し様子を見るよう伝える。
2. 小児科を受診させるよう依頼する。
3. 母親と一緒に保健センターへ来所するよう勧める。
4. 男児の対応について保護者会で話し合うよう勧める。

次の文を読み 39～41 の問いに答えよ。

A さん(52 歳、女性)。夫と市内の大学に通う息子(19 歳)との 3 人暮らし。「息子の大学のサークルでは飲み会が頻繁にあるようで、先日は息子の友人が集団で酔いつぶれたようです。うちの息子も先輩からお酒を勧められているようで、断るのが大変だと言っています。先日も他の大学で急性アルコール中毒で救急搬送されたと報道もあって心配です。どうしたらよいでしょうか」と市の保健師に電話相談があった。

39 最初の対応で最も適切なのはどれか。

1. 警察に通報するよう勧める。
2. 大学に相談するよう伝える。
3. アルコール依存症専門の病院を紹介する。[×]
4. 息子にサークルを辞めさせるよう勧める。[×]

40 保健師は管轄地域での未成年の飲酒が問題化しているのではないかと考えた。保健師は地域の状況を把握するため、関係者を集めて会議を開催することにした。

会議のメンバーで適切なのはどれか。2 つ選べ。

1. 警察官
2. 保護司
3. 大学関係者
4. 訪問看護師
5. 食品衛生協会の会員

41 保健師は管轄地域で未成年の飲酒防止の啓発活動を行うことにした。啓発活動として最も効果的なのはどれか。

1. 大学祭でイベントを企画する。
2. 市役所にポスターを掲示する。
3. 保健センターで相談会を開催する。
4. 警備員に大学内の巡回を依頼する。

次の文を読み 42～44 の問いに答えよ。

A さん(85 歳、女性)。1 人暮らし。要介護 1 の認定を受け、通所介護を利用して
いる。A さんは 2 か月前から持続する咳に加え、倦怠感が出現したため内科を受診
し結核と診断され入院した。その 5 日後、同じ通所介護事業所の利用者で、A さん
と仲良しでよくおしゃべりをしていた B さん(79 歳)も結核と診断され入院した。

42 接触者健康診断を実施する機関で適切なのはどれか。

1. A さんの居住地にある検疫所
2. A さんの住所地を管轄する保健所
3. A さんを担当する地域包括支援センター
4. A さんと B さんが利用している通所介護事業所

43 数日後、A さんと B さんが通う通所介護事業所の利用者の家族から「うちのおば
あちゃんも感染していないでしょうか。今後も事業所に通い続けていいのか心配で
す」と保健所に電話相談があった。

このときの対応で最も適切なのはどれか。

1. 結核の予防接種を受けるよう勧める。
2. 通所介護事業所の利用をやめるよう伝える。
3. 今回の感染源が A さんであることを説明する。
4. 通所介護事業所で行う説明会に出席するよう勧める。

44 2 か月後。A さんは検査の結果、外来治療が可能となり自宅に戻ることになっ
た。退院に向けて DOTS カンファレンスを行うことになった。

DOTS カンファレンスの参加者として最も適切なのはどれか。

1. 自治会長
2. 民生委員
3. 介護支援専門員
4. 老人クラブ会長

次の文を読み 45、46 の問いに答えよ。

人口8万人、高齢化率30%のA市。地域包括支援センターは市内に3か所ある。A市では65歳以上の高齢者を対象に生活機能評価について郵送による調査を毎年実施している。

45 A市の地域包括支援センターの保健師は、調査票の回収率を高めて介護予防が必要な高齢者の把握を確実に行いたいと考えている。

調査票の回収率が低いB地区で、回収率を高めるために協力を求める対象として適切なのはどれか。

1. 自治会
2. シルバー人材センター
3. 指定居宅介護支援事業所
4. 指定居宅サービス事業所

46 A市の介護予防における二次予防の対象者を早期に把握するために、市内で協力を依頼する対象として最も適切なのはどれか。

1. 診療所
2. 農業協同組合
3. 通所介護事業所[△]
4. 訪問看護ステーション[△]

次の文を読み 47～49 の問いに答えよ。

職員数が 500 人である企業の保健師 2 人は本社に配置され、週に 4 日、1 日 4 回のメンタルヘルス相談を本社の健康管理室で実施している。この企業には県内に 20 か所の営業所があり、どの営業所でも時間外業務が多い。A 営業所の職員数は 40 人で、この 6 か月で 2 人が仕事によるストレスに起因するうつ病と診断され、1 人が休職した。

47 保健師が A 営業所で行う対応で優先度が高いのはどれか。

1. 休養室の整備
2. 健康教室の開催
3. メンタルヘルス相談の周知
4. 職場でのストレスチェックの実施

48 昨年のメンタルヘルス相談は月平均 20 件であり、その 9 割が本社の職員であった。

メンタルヘルス相談の利用者を増やすための方法として最も効果的なのはどれか。

1. 相談枠を増やす。
2. 営業所でも実施する。
3. 上司により対象者を選定する。
4. 電子メールで定期的にメンタルヘルス情報を発信する。

49 保健師の活動によって 1 年間のメンタルヘルス相談の件数は延べ 400 件となった。相談内容は職場内の人間関係のトラブルによるものや時間外業務による疲労やストレスが過半数を占めた。保健師は、各営業所でのメンタルヘルスについて新たに取り組むことが必要と考えた。

最も効果的なのはどれか。

1. 人間関係のトラブルを解消するため各営業所を訪問する。
2. アサーショントレーニングに関する講演会を開催する。
3. 営業所長に各相談者の悩みに関する情報提供を行う。
4. 時間外業務の多い職員の転属を営業所長に提案する。

次の文を読み 50～52 の問いに答えよ。

保健所で肥満防止を目的とした教室の参加者を対象に、運動と体重変化の関連を調べることにした。対象者は軽度肥満の40歳代の女性300人であり、本人の希望で軽い体操をする群100人(体操群)と中等度の運動をする群200人(運動群)とに分かれ、同じ保健師による集団指導を受けた。教室開始時に体重測定を行い半年後にどれだけ体重が変化したかを調べた。

50 この調査の研究デザインはどれか。2つ選べ。

1. 横断研究
2. 介入研究
3. 前向き研究
4. 症例対照研究
5. 生態学的研究

51 半年間で体重が3.0 kg以上減少した参加者を減量ありと判定した。体操群で減量ありは10人、なしは90人、運動群での減量ありは50人、なしは150人であった。脱落者はいなかった。

運動群の減量効果についてのオッズ比を求めよ。

ただし、小数点以下第2位を四捨五入すること。

解答：①. ②

- | ① | ② |
|---|---|
| 0 | 0 |
| 1 | 1 |
| 2 | 2 |
| 3 | 3 |
| 4 | 4 |
| 5 | 5 |
| 6 | 6 |
| 7 | 7 |
| 8 | 8 |
| 9 | 9 |

52 この調査は体操群と運動群とを本人の希望によって分けている。

くじで割付ける場合と比べて、仮説検定の妥当性からみたこの調査の問題点で最も大きいのはどれか。

1. 二重盲検ができない。
2. 相対危険が計算できない。
3. 2群の人数を等しくできない。
4. 2群の属性の分布が制御できない。

次の文を読み 53～55 の問いに答えよ。

人口7万人、高齢化率20%の市。市が行った調査によると、40～60歳のBMI25以上の者の割合が、男女ともに国民健康栄養調査の全国平均よりも高かった。また6割の者が運動不足を感じており、運動習慣のある者の割合は全国平均よりも低かった。成人の肥満対策を検討するために、重点地区を定めることにした。

53 重点地区を選定するための情報で優先度が高いのはどれか。

1. BMI 25 以上の成人の地区別割合
2. 運動習慣のある者の地区別割合
3. 特定健康診査の地区別受診率
4. 地区別の高齢化率

54 現時点で、肥満対策と運動不足の改善のために重点地区で実施する企画で最も適切なものはどれか。

1. 講演会の開催
2. ポスターの掲示
3. パンフレットの配布
4. ウォーキング大会の開催

55 重点地区での事業に効果があることが分かり、全地区で実施したいと考えた。

次年度予算要求で事業の必要性を説明するとき、関係する中長期計画で最も適切なものはどれか。

1. 地域福祉計画
2. 健康増進計画
3. 人材確保支援計画
4. 子ども・子育て支援事業計画